



Администрация Пермского муниципального округа Пермского края
Комитет имущественных отношений

РАСПОРЯЖЕНИЕ

03.07.2024

№ 2007

Об установлении публичного сервитута на часть земельных участков

В соответствии со ст. 23, гл. V.7 Земельного кодекса Российской Федерации, Федеральным законом от 25.10.2001 № 137-ФЗ «О введении в действие Земельного кодекса Российской Федерации», пп. 3.2.5 п. 3.2 разд. 3 Положения о комитете имущественных отношений администрации Пермского муниципального округа, утвержденного решением Думы Пермского муниципального округа Пермского края от 29.11.2022 № 48, на основании ходатайства акционерного общества «Газпром газораспределение Пермь» (ИНН 5902183841, ОГРН 1025900512670) (далее - АО «Газпром газораспределение Пермь») от 18.06.2024 № 8088:

1. Установить в интересах АО «Газпром газораспределение Пермь» публичный сервитут общей площадью 5624 кв.м на часть земельных участков:

- с кадастровым номером 59:32:1090001:1285 (219 кв.м), расположенный по адресу: Пермский край, м.о. Пермский, п. Сокол, ул. Садовая;

- с кадастровым номером 59:32:1090001:1006 (942 кв.м), расположенный по адресу: край Пермский, м.о. Пермский, п Сокол, кв-л 1090001, зу 1006;

- с кадастровым номером 59:32:1090001:10 (1639 кв.м), расположенный по адресу: край Пермский, м.о. Пермский, п Сокол, кв-л 1090001, зу 10;

- с кадастровым номером 59:32:1090001:1273 (2824 кв.м), расположенный по адресу: Пермский край, м.р-н Пермский, с.п. Савинское, п. Сокол.

Цель: Строительство линейного объекта системы газоснабжения для организации подключения (технологического присоединения) к сетям инженерно-технического обеспечения жилого дома: «Газопровод-ввод до границы земельного участка по адресу: Пермский край, м.о. Пермский, п. Сокол, ул. Садовая, д. 8А (под строительство газопровода давлением до 1,2 Мпа, для размещения которого не требуется разрешения на строительство)».

Срок: 10 лет.

2. Утвердить границы публичного сервитута земельного участка, указанного в п. 1 настоящего распоряжения, согласно прилагаемой схеме расположения

границ публичного сервитута.

3. Срок, в течение которого использование указанного в п. 1 настоящего распоряжения земельного участка в соответствии с их разрешенным использованием будет невозможно или существенно затруднено в связи с осуществлением сервитута – 1 (один) месяц.

4. Порядок установления зон с особыми условиями использования территорий и содержание ограничений прав на земельные участки в границах таких зон установлен Постановлением Правительства РФ от 20.11.2000 № 878 «Об утверждении правил охраны газораспределительных сетей». Охранная зона газораспределительной сети - территория с особыми условиями использования, устанавливаемая вдоль трасс газопроводов и вокруг других объектов газораспределительной сети в целях обеспечения нормальных условий ее эксплуатации и исключения возможности ее повреждения.

5. Плата за публичный сервитут устанавливается в соответствии с Федеральным законом от 29.07.1998 № 135-ФЗ (ред. от 19.12.2022) «Об оценочной деятельности в Российской Федерации» и методическими рекомендациями, утверждёнными приказом Минэкономразвития России от 04.06.2019 № 321, а также в приложении № 2 к настоящему распоряжению.

6. Комитету имущественных отношений администрации Пермского муниципального округа в течение 5 рабочих дней со дня подписания настоящего распоряжения:

6.1. направить настоящее распоряжение в Управление Федеральной службы государственной регистрации, кадастра и картографии по Пермскому краю;

6.2. направить настоящее распоряжение в АО «Газпром газораспределение Пермь»;

6.3. разместить настоящее распоряжение на официальном сайте Пермского муниципального округа в информационно-телекоммуникационной сети «Интернет» (www.permokrug.ru).

7. АО «Газпром газораспределение Пермь» привести земельные участки в состояние пригодное для использования в соответствии с разрешенным использованием в срок не позднее 3 (трех) месяцев после завершения строительства или эксплуатации инженерного сооружения, для размещения которого был установлен публичный сервитут.

8. Настоящее распоряжение вступает в силу со дня его подписания.

9. Контроль исполнения распоряжения возложить на заместителя председателя комитета М.В. Королеву.

Председатель комитета



Е.А. Демидова

Приложение № 1
к распоряжению
комитета имущественных
отношений администрации
Пермского муниципального округа
от 03.07.2024 № 2007

Схема расположения границ публичного сервитута

Объект: Газовый ввод на границе земельного участка по адресу: Пермский край, г.о. Пермский, п. Сокол, ул. Салова, д. 8А (под строительство газопровода заданием на Е.З. Мп., для размещения которого не требуется разрешение на строительство)

Местоположение: Пермский край, г.о. Пермский, п. Сокол, ул. Салова

Площадь публичного сервитута: 5624 кв.м. (в т.ч. 59:32:1090001:1285 – 219 кв.м.; 59:32:1090001:1006 – 942 кв.м.; 59:32:1090001:10 – 1639 кв.м.; 59:32:1090001:1273 – 2824 кв.м.)

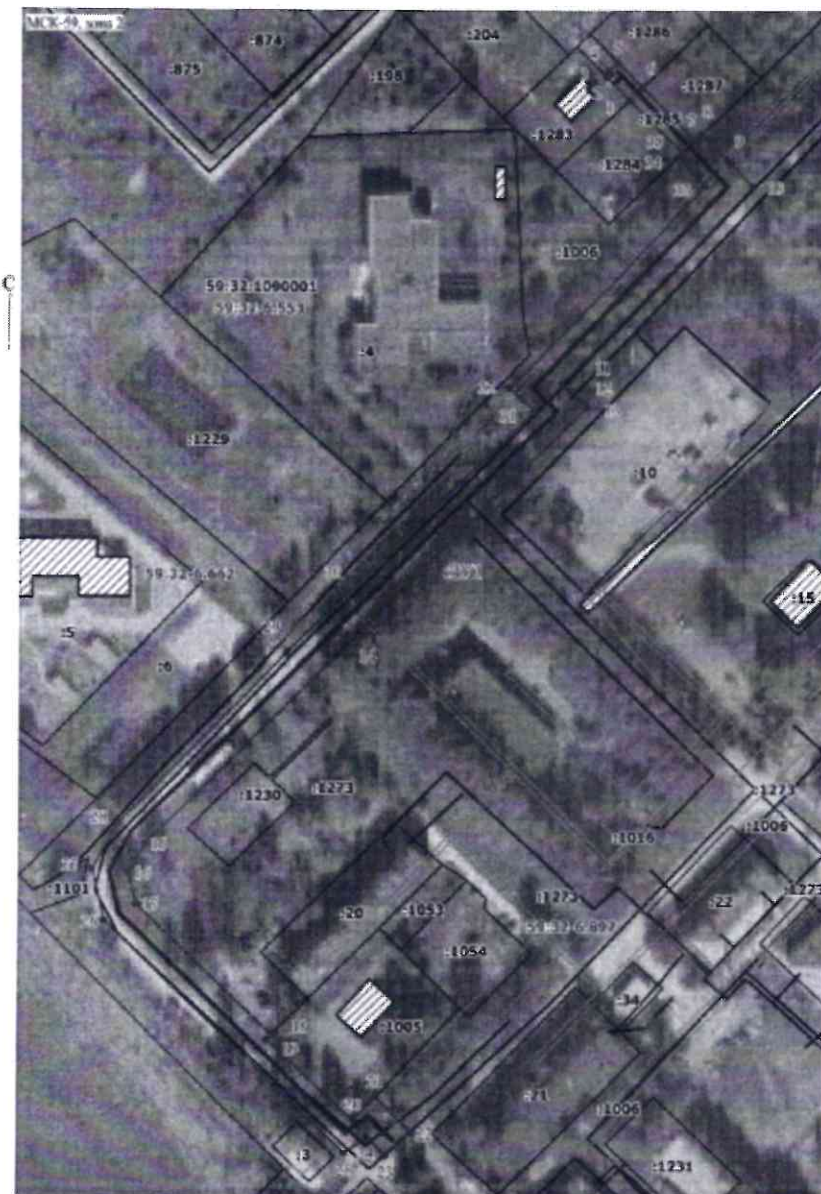
Категория земель: земли населенных пунктов

Описание границ смежных земельных участков:

- От точки н1 до точки н2 - земельный участок с кадастровым номером 59:32:1090001:1285
- От точки н2 до точки н5 - земельный участок с кадастровым номером 59:32:1090001:1285
- От точки н5 до точки н6 - земельный участок с кадастровым номером 59:32:1090001:1286
- От точки н6 до точки н8 - земельный участок с кадастровым номером 59:32:1090001:1287
- От точки н8 до точки н9 - земельный участок с кадастровым номером 59:32:1090001:1006
- От точки н9 до точки н16 - земельный участок с кадастровым номером 59:32:1090001:10
- От точки н16 до точки н20 - земельный участок с кадастровым номером 59:32:1090001:1273
- От точки н20 до точки н23 - земельный участок с кадастровым номером 59:32:1090001:1005
- От точки н23 до точки н32 - земельный участок с кадастровым номером 59:32:1090001:1273
- От точки н32 до точки н36 - земельный участок с кадастровым номером 59:32:1090001:1006
- От точки н36 до точки н1 - земельный участок с кадастровым номером 59:32:1090001:1284

Каталог координат, м
Система координат: МСК-59, зона 2
Метод определения координат - Глобальный

№ точки привязки	X	Y	Средняя квадратическая погрешность положения характерной точки (М), м
1	506681.97	2220038.76	0.1
2	506689.67	2220051.32	0.1
3	506690.61	2220052.53	0.1
4	506691.69	2220051.71	0.1
5	506694.39	2220054.94	0.1
6	506686.12	2220063.19	0.1
7	506668.13	2220080.46	0.1
8	506670.39	2220082.84	0.1
9	506660.34	2220092.19	0.1
10	506652.40	2220099.57	0.1
11	506587.62	2220016.19	0.1
12	506584.83	2220010.30	0.1
13	506579.93	2220044.56	0.1
14	506497.75	2219961.33	0.1
15	506425.67	2219897.85	0.1
16	506425.36	2219892.32	0.1
17	506414.87	2219894.62	0.1
18	506371.03	2219919.41	0.1
19	506369.42	2219917.70	0.1
20	506342.37	2219966.30	0.1
21	506350.20	2219973.75	0.1
22	506338.18	2219983.46	0.1
23	506336.30	2219976.99	0.1
24	506337.64	2219970.69	0.1
25	506331.48	2219963.99	0.1
26	506409.41	2219984.45	0.1
27	506426.71	2219880.50	0.1
28	506442.05	2219889.10	0.1
29	506488.79	2219944.96	0.1
30	506516.01	2219962.69	0.1
31	506578.59	2220010.08	0.1
32	506586.30	2220019.17	0.1
33	506632.68	2220083.91	0.1
34	506662.61	2220074.69	0.1
35	506663.99	2220076.13	0.1
1	506681.97	2220038.76	0.1



- Условные обозначения:**
- Ту 1 - Проектные границы публичного сервитута
 - 1 - Обозначение характерной точки проектной границы публичного сервитута
 - :1285 - Границы и номер земельного участка, сведения о котором внесены в ЕЛРН
 - 59:32:1090001 - Номер кадастрового квартала
 - 59:32:6.553 - Границы и учетный номер зоны с особыми условиями использования территорий, сведения о которой внесены в ЕЛРН
 - Проектные землеустроительные межевания

**Расчет платы
за публичный сервитут**

Плата за публичный сервитут рассчитана в соответствии с п. 4 ст. 39.46 Земельного кодекса Российской Федерации на часть земельных участков:

1. с кадастровым номером 59:32:1090001:1006:

- Площадь земельного участка – 12959 кв.м.
- Площадь земельного участка, обремененного сервитутом – 943 кв.м.
- Кадастровая стоимость земельного участка – 11 472 681,07 руб.
- Кадастровая стоимость земельного участка за кв.м. – 885,31 руб/кв.м.
- Срок публичного сервитута – 10 лет
- Стоимость платы за сервитут: $943 * 885,31 * 10 * 0,01\% = 834,85$ руб.

2. с кадастровым номером 59:32:1090001:1273:

- Площадь земельного участка – 47099 кв.м.
- Площадь земельного участка, обремененного сервитутом – 2824 кв.м.
- Кадастровая стоимость земельного участка – 39 313 707,04 руб.
- Кадастровая стоимость земельного участка за кв.м. – 834,70 руб/кв.м.
- Срок публичного сервитута – 10 лет
- Стоимость платы за сервитут: $2824 * 834,70 * 10 * 0,01\% = 2 357,19$ руб.

Размер платы за весь срок сервитута – 3 192,04 рублей (Три тысячи сто девяносто два рубля 04 копейки)

**Платежные реквизиты
для внесения платы за публичный сервитут**

ИНН 5948066481

КПП 594801001

Наименование получателя Управление Федерального казначейства по Пермскому краю (Комитет имущественных отношений администрации Пермского муниципального округа)

Казначейский счет 03100643000000015600

Единый казначейский счет 40102810145370000048

Отделение Пермь Банка России // УФК по Пермскому краю г. Пермь

БИК 015773997

ОКТМО 57546000

назначение платежа плата за публичный сервитут распоряжение от 03.07.2024 №2007

КБК 542 1 11 05 410 14 0000 120